

- ES**
1. Replantee en la instalación el punto de instalación donde desee instalar el sumidero.
 2. Fije la tubería, dependiendo del diámetro elegido Ø40 o Ø50 puede ser necesario cortar la salida pre-troquelada, sobre la salida macho del sumidero. Limpie tanto la tubería como el sumidero y conecte. (mediante cola o mediante sistema de juntas).
 3. Para garantizar una óptima estanquidad entre el presatelas y la lámina impermeable, antes de instalación del presatelas, aplique un bordón de silicona de base neutra sobre el cuerpo de la caldereta.
 4. Rellene con cemento toda la base del sumidero hasta el ala, proteja el sumidero evitando que caiga cemento en el interior del mismo. Dote a la base de cemento de una pendiente (recomendamos un mínimo de 1%) hacia la salida.
 5. Instale el elemento impermeable (recomendamos el uso de lámina geotextil o de PVC) sobre la base rellena con cemento, recomendamos que dicha tela se extienda sobre la pared en vertical un mínimo de 10-15 cm, y especialmente en las esquinas se superponga tela realizando pliegues en lugar de realizar cortes sobre la misma.
 6. Fije el elemento mecánico de sujeción (presatelas) mediante los 6 tornillos suministrados. Para facilitar el montaje alinee los agujeros de los tornillos del presatelas con las marcas triangulares del cuerpo de la caldereta.
 7. El sumidero viene equipado con una alargadera que permite adaptarse a espesores desde la lámina impermeable desde 10 hasta 90 mm. Proteja para la fase de alcatado el cuello con la tapa de protección de obra suministrada.
 8. Según el espesor requerido, corte la alargadera a la altura deseada y fije la junta tórica sobre la parte inferior de la misma. Instale firmemente la alargadera sobre el presatelas (ya instalado y atornillado sobre el cuerpo del sumidero).
 9. Aplique cemento cola sobre la tela impermeable con el espesor deseado.
 10. Alicata con el azulejo deseado sobre el cemento cola.
 11. Retire la tapa de protección de obra. Instale el conjunto interior del cuerpo del sifón y campana fijándolo firmemente sobre la base del sumidero. (éste sifón es registrable para su limpieza)
 12. Fije la rejilla de acero inoxidable sobre el cerco para obtener el acabado final.

- NL**
1. Bepaal op de werkvloer de plaats waar de vloerput moet worden geïnstalleerd.
 2. Bevestig een PVC buis, afhankelijk van de gekozen diameter Ø 40 of Ø 50 mm. (het kan nodig zijn de voorbewerkte uitlaat te gebruiken.) en lijn deze aan de spie-uitlaat van de vloerput.
 3. Waterdichtheid te garanderen tussen het mechanische klemsysteem en het waterdichte textiel, alvorens het klemlement te installeren, dient een neutrale siliconeklei op de onderkant van de vloerput worden aangebracht.
 4. Stort cement over de gehele douchevloer (onder de romp van de vloerput), bescherm de binnenkant van de vloerput om ophoping van vuil aan de binnenkant tegen te gaan. De vloer dient schuin af te lopen richting de vloerput (wij raden aan een helling van 1% te realiseren)
 5. Breng het waterdichte gedeelte (wij raden aan een geotextiel of PVC textiel) op aen van te voren aangebrachte cementvloer, wij adviseren het textiel op de verticale muur te verlengen tot een minimum van 10 tot 15 cm., en vooral op de hoeken, het textiel moet worden gevouwen in lagen in plaats van te knippen.
 6. Bevestig de mechanische klemring door middel van de 6 schroeven welke zijn meegeleverd. Om de montage makkelijker te maken markeert men de schroefgaten door middel van de driehoekige markeringen op de vloerput.
 7. De vloerput is uitgerust met een verhoging welke het mogelijk maakt de verschillende diktes van waterdicht textiel van 10 tot 90 mm, te kunnen overbruggen. De verhoging moet worden afgeschermd tijdens het tegelen door middel van de meegeleverde beschermkap.
 8. Afhankelijk van de dikte, zaagt men het opzetstuk tot op de gewenste hoogte en bevestigt men een O-ring aan de onderkant van de verhoging. Monteer het opzetstuk stevig op de mechanische klemring (welke al is geïnstalleerd en verschroefd op de vloerput)
 9. Breng tegelcement aan op het waterdichte textiel met de gewenste dikte (tussen 10 mm. – 90 mm.)
 10. Betegel met het gewenste patroon op het tegelcement.
 11. Verwijder de beschermkap. Installeer het binnenwerk van de stankafsluter en de sifonkap stevig in de vloerput (de stankafsluter kan worden gereinigd)
 12. Bevestig het roestvrijstalen rooster op de vloerput om het geheel af te maken.

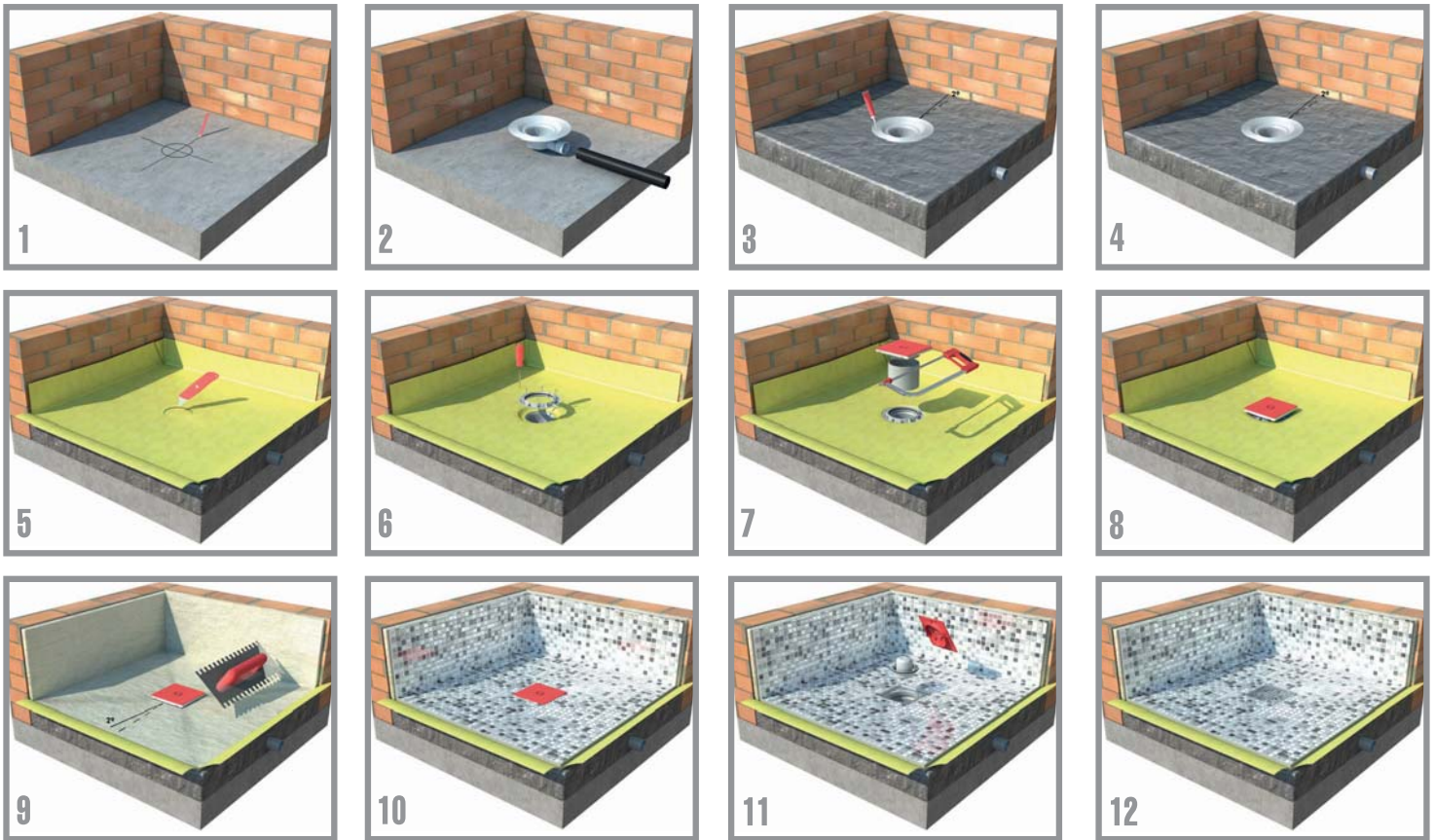
- RU**
1. Подготовьте место установки водослива.
 2. Приложите трубу, в зависимости от выбранного диаметра (40 или 50 мм) и нанесите клей на выход «папа» водослива. Чтобы сделать это, Вы можете расширить трубу.
 3. Чтобы гарантировать оптимальную герметичность между системой механического зажима и водонепроницаемой набивкой, прежде чем установить зажимной хомут, нанесите силикон на водослив.
 4. Заполните цементом всю основу под душевым поддоном (под водосливом), защитите внутреннюю часть водостока, чтобы предотвратить накопление грязи внутри. Основа должна иметь наклон к водосливу (мы рекомендуем минимальный 1%-ый наклон)
 5. Установите водонепроницаемое уплотнение (мы рекомендуем использовать геотекстиль или полиолефиновую ткань) на ранее заполненную цементом основу. Мы рекомендуем, чтобы ткань была размещена на вертикальной стенке минимум на 10-15 см, и особенно по углам. Ткань должна быть сложена слоями, а не порезана на куски.
 6. Присоедините механический зажимной хомут к водосливу, используя 6 поставляемых винтов. Чтобы облегчить установку –
 7. Водослив оборудован «подъемником», позволяющим регулировать толщину между водонепроницаемой набивкой от 10 до 90 мм. Подъемник должен быть защищен во время установки облицовочного покрытия и других материалов с помощью защитной оболочки, поставляемой в комплекте.
 8. Согласно необходимой толщине, сократите - отрежьте подъемник и установите уплотнительное кольцо на нижней части подъемника. Плотно установите подъемник на механический зажимной хомут (который будет уже установлен и ввернут в сливной водосток).
 9. Залейте цементный раствор поверх водонепроницаемой набивки на желаемую высоту (10 мм. – 90 мм.)
 10. Выложите поверхность облицовочной плиткой желаемого дизайна
 11. Удалите защитное покрытие. Установите внутреннюю часть сифонного стока и сам сток, твердо зафиксировав его в основе водослива (этот сифон можно чистить)
 12. Установите решетку из нержавеющей стали и завершите процесс установки водослива.

- PT**
1. Prepare na instalação o ponto da instalação onde deseje instalar o sumidouro.
 2. Segure a tubagem, dependendo do diâmetro escolhido Ø 40 ou Ø50 mm, pode ser necessário cortar a saída pre-cunhada, em cima da saída macho do sumidouro.
 3. Para garantir uma ótima estanquidade entre o presatela e a lâmina impermeáveis antes da instalação do presatelas, tem que aplicar um bordão de silicone de base neutra sobre o corpo da caixa.
 4. Recheie com cimento toda a base do sumidouro até a asa. Proteja o sumidouro evitando que caiga cimento no interior do mesmo. Dote a base de cimento de uma pente (recomendamos um mínimo de 1%) para a saída.
 5. Instale o elemento impermeável (recomendamos o uso de lâmina geotextil ou de PVC) em cima da base recheada com cimento, recomendamos estender essa tela em cima da parede em vertical um mínimo de 10-15 cm., e especialmente nos cantos superior tela fazendo plissamentos em vez de realizar cortes em cima da mesma.
 6. Assure o elemento mecânico de sujeição (presatelas) mediante os 6 parafusos suministrados. Para facilitar a montagem alinhe os buracos dos parafusos do presatelas com as marcas triangulares do corpo da caixa.
 7. O sumidouro vem equipado com um alargador que permite adaptar-se a espesores da lâmina impermeable de 10 até 90 mm. Proteja para a fase de azulejando o pescoço com a tampa de proteção de obra subministrada.
 8. Segundo a espessura requerida, corte o alargador a altura desejada e fixe a vedação sobre a parte inferior da mesma. Instale firmemente o alargador em cima do presatelas (já instalado e parafusado em cima do corpo do sumidouro).
 9. Aplique cimento cola em cima da tela impermeável com a espessura desejada.
 10. Azuleje com o azulejo desejado em cima do cimento cola.
 11. Retire a tampa de proteção de obra. Instale o conjunto interior do corpo do sifão e sino, assegurando-o firmemente em cima da base do sumidouro (este sifão e registrável para a sua limpeza).

- DE**
1. Markieren Sie zunächst die Position, an der der Ablauf sitzen soll.
 2. Montieren Sie in Abhängigkeit vom gewählten Anschlussdurchmesser 40 oder 50 mm. Führen Sie die Kalverschweigung dazu, der auf den Stutzen des Abflaus aufzutragen ist.
 3. Um eine optimale Wasserdichtigkeit zwischen dem mechanischen Spannsystem und der Abdichtfolie zu erreichen, ist Silikon auf den Grundkörper vom Ablauf aufzutragen, bevor das Spannsystem montiert wird.
 4. Den Zementestrich in den Duschbereich auch unterhalb des Abflaus einbringen. Schützen Sie dabei den Innenbereich des Abflaus vor Verschmutzungen. Der Boden sollte ein Gefälle von mindestens 1% zum Ablauf hin haben.
 5. Installieren Sie jetzt die Abdichtungsfolie auf dem Estrich. Wir empfehlen eine Geotextil- oder PVC-Abdichtungsfolie, die mindestens 10 bis 15 cm an den Wänden hochgezogen werden soll. Schneiden Sie die Folie nicht zu, sondern legen Sie die Folie im Eckbereich um.
 6. Montieren Sie den Spannung mit den 6 beiliegenden Schrauben. Um die Montage zu vereinfachen, richten Sie die Schraubenköpfe entsprechend der Markierung am Grundkörper aus.
 7. Mit dem zum Bodenablauf gehörenden Aufsatzstück können Höhenunterschiede von 10 bis 90 mm ausgeglichen werden. Das Aufsatzstück sollte beim Verfüllen mit der Abdeckplatte geschützt werden.
 8. Entsprechend der benötigten Höhe wird das Aufsatzstück gekürzt und am unteren Ende ein Dichtring befestigt. Danach das Aufsatzstück auf dem Spannung montieren, der bereits auf dem Grundkörper verschraubt ist.
 9. Jetzt Dünnbettmörtel auf die Abdichtungsfolie mit der gewünschten Aufbauhöhe einbringen (10 bis 90 mm).
 10. Fliesen im Dünnbettmörtel mit dem gewünschten Design verlegen.
 11. Entfernen der Abdeckplatte. Montieren Sie den Geruchsverschluss, der zur Reinigung wieder entfernt werden kann.
 12. Setzen Sie zum Schluss den noch fehlenden Edelstahlrost in den Rahmen.

- PL**
1. Wyznacz na podłożu miejsce instalacji odpływu podłogowego
 2. Ustabilizuj odpływ podłogowy betonem. Powierzchnie klejone powinny być wcześniej oczyszczone.
 3. Dla zwiększenia szczelności odpływu zastosuj silikon na talerz odpływu pod membranę w miejscu docisku pierścienia.
 4. Wypełnij cementem całą podstawę brodzika (poniżej górnej części odpływu), chroń odpływ aby nie przedostały się do niego zanieczyszczenia. Podstawa powinna mieć nachylenie w kierunku odpływu (zalecane nachylenie min. 1%).
 5. Zainstaluj wykładzinę wodoodporną (membrana PCV lub gruba folia budowlana) na wcześniej wypełnioną cementem podstawę. Doradzamy, żeby materiał złożyć na pionową ścianę na wysokość min. 10-15 cm. W narożnikach materiał musi być położony na zakładkę.
 6. Przykręć pierścień dociskowy używając sześciu dociskujących śrub nierdzewnych. Dla ułatwienia montażu miejsca otworów na śruby są oznaczone strzałkami na korpusie odpływu.
 7. Odpływ podłogowy jest wyposażony w przycinany sztucer, który pozwala na przystosowanie do różnych grubości mat wodoszczelnych od 10 do 90 mm. Włot sifonu powinien być chroniony podczas kładzenia posadzki za pomocą dociskującej pokrywy.
 8. W zależności od potrzebnej grubości, prztnij sztucer na pożądaną wysokość i zamontuj o-ring na dolnej części sztucera. Wciśnij sztucer z o-ringiem, w odpływ podłogowy.
 9. Zastosuj wyłękę cementową na podłożu wodoszczelnym na żądaną grubość (pomiędzy 10-90 mm).
 10. Ułoż płytki ceramiczne na wyłękę cementową.
 11. Zdejmij pokrywę osłaniającą. Zamontuj sifon wewnętrzny.
 12. Wciśnij kratkę ze stali nierdzewnej w miejsce czwartej pokrywy zabezpieczającej.

sistema camaleón



EN

1. Prepare the installation area and mark the place where you wish to install the floor gully.
2. Depending on the chosen diameter Ø40 or Ø50 mm, (this may require you to pre cut gully outlet) clean pipe and gully outlet and connect.
3. To ensure a water tight joint between the gully clamping ring system and the water proofing membrane apply neutral based silicone onto the floor gully body, (before installing the clamping ring)
4. Fill in the shower tray base, and under the floor gully body for support, with cement, protect the interior part of the gully to prevent blocking the drain. The shower base should have a slope towards the gully (we recommend a minimum 1degree slope).
5. Install the water proof barrier (we recommend using a geotextile or PVC membrane) onto a previously laid cement base, we recommend that the membrane is extended onto the vertical walls to a minimum of 10-15 cm. On all corners the fabric must be folded instead of being cut into shape.
6. Secure the membrane to the gully using the clamping ring and 6 screws supplied. To enable an easier assembly align the screw holes with the triangular shaped marks on the floor gully body.
7. The floor gully is equipped with a raiser which allows the use of different thicknesses of water proofing membrane (from 10 to 90 mm) The raiser should be protected during tiling using the supplied protection cover.
8. Cut the raiser to the desired height and fix an o-ring onto the bottom part of the raiser. Firmly push the raiser onto the gully damping ring (which will already be installed and screwed onto the floor gully body).
9. Apply tiling cement on the water proofing membrane to the desired thickness (between 10 mm – 90 mm).
10. Tile with the desired design onto the tiling cement.
11. Remove the protection cover. Install the interior part of the trap body and bell by firmly pushing it into the floor gully base (this trap can be gridded for cleaning).
12. Fix the stainless steel grid over the gully frame to get the final finishing.

IT

1. Nell'area di installazione identificare la posizione in cui si desidera piazzare il prodotto
2. Posizionare il prodotto, connetterlo al tubo di scarico, del diametro scelto (ø40 o ø50 mm).
3. Per assicurare una migliore tenuta idraulica, si consiglia di stendere una base silicónica neutra tra l'anello di tenuta e il telo geotessile (svitare le 4 viti di fissaggio dell'anello di ancoraggio)
4. Realizzare il massetto di cemento in cui "affogare" il chiuso, facendo attenzione che non penetrino detriti all'interno del prodotto che ne comprometterebbero il corretto funzionamento. Per facilitare lo scarico dell'acqua, realizzare il massetto con una pendenza verso il chiuso (si raccomanda una pendenza minima dell'1%).
5. Installare il telo impermeabile (si raccomanda di usare teli in PVC o geotessile) sul massetto di cemento. Come mostrato in figura si consiglia di applicare il telo anche sulle pareti verticali del muro per un'altezza di almeno 10-15cm. Non tagliare il telo negli angoli ma invece, ripiegarlo su se stesso.
6. Posizionare la corona di fissaggio sul chiuso ed avvitare le 4 viti fornite in modo da fissare il telo al chiuso. Per velocizzare tale operazione allineare i fori per le viti con le tacche triangolari poste sul corpo del chiuso.
7. Il chiuso è dotato di una prolunga regolabile in altezza (10 - 90 mm). Proteggere il prodotto con il tappo di protezione rosso fornito durante la fase di piastrellatura.
8. Tagliare all'opportuna altezza la prolunga regolabile, considerando lo spessore delle piastrelle e posizionarlo sul corpo del chiuso.
9. Applicare il collante per piastrelle sul telo in geotessile.
10. Applicare le piastrelle.
11. Rimuovere il tappo di protezione rosso ed installare i componenti del chiuso sifonato.
12. Posizionare la griglia di acciaio inox sul prodotto.

FR

1. Repérer dans l'installation l'endroit où le siphon de sol va être installé.
2. Fixer le tube en suivant le diamètre choisi Ø40 ou Ø50 mm. Il sera peut-être nécessaire de couper la sortie pré-découpée dans la sortie mâle du siphon.
3. Pour une parfaite étanchéité entre la bride de serrage et le film d'étanchéité, appliquer un peu de silicone de base neutre sur le corps du siphon avant l'installation de la bride de serrage.
4. Couvrir de ciment toute la base du siphon jusqu'à l'aile, protéger le siphon pour éviter le dépôt de ciment. Nous recommandons de réaliser une pente d'un minimum de 1% vers la sortie.
5. Installer le film d'étanchéité (nous recommandons l'utilisation d'un film géotextile ou en PVC) sur la base recouverte de ciment. Il est recommandable que le film recouvre 10-15 cms du mur en vertical et particulièrement les bords en superposant le film à l'aide de plis au lieu de le découper.
6. Fixer la bride de serrage à l'aide des 6 vis fournies. Pour faciliter le montage aligner les trous des vis de la bride de serrage avec les marques triangulaires du corps du siphon.
7. Le siphon est équipé d'une rallonge qui permet l'adaptation à différentes épaisseurs à partir du film d'étanchéité entre 10 et 90 mm. Protéger la rallonge avant de carrelé avec le cache de protection fourni.
8. Selon l'épaisseur requise, couper la rallonge à la hauteur souhaitée et fixer le joint torique sur la partie inférieure de celle-ci. Installer fermement la rallonge sur la bride de serrage (déjà installée et vissée sur le corps du siphon de sol).
9. Appliquer l'épaisseur souhaitée de ciment colle sur le film d'étanchéité (entre 10 mm-90 mm)
10. Carrelé sur le ciment colle.
11. Retirer le couvercle de protection. Installer l'ensemble intérieur du corps du siphon et cloche en le fixant fermement sur la base du siphon. (ce siphon est doté d'un registre pour son nettoyage)
12. Fixer la grille en acier inoxydable sur le cadre pour obtenir pour une finition parfaite.

SV

1. Förbered genom att märka ut den plats där du vill installera golvbrunnen.
2. Anslut avloppsbröret (40 eller 50 mm). Limma fast röret på golvbrunnens utlopp. Gör rent röret och brunnen innan du limmar.
3. För att garantera att det blir helt tätvent mellan klämringen och membränduken ska du applicera våtrumssilikon på golvbrunnen innan du skruvar fast klämringen
4. Gjut golvet. Skydda insidan av brunnen för att förhindra ansamling av smuts. Basen ska sluta inåt mot golvbrunnen (vi rekommenderar en lutning på minst 1%).
5. Installera membränduken (vi rekommenderar geotextil) på betongunderlaget. Vi rekommenderar att väven sträcks 10-15 cm upp på väggarna, speciellt i hörnorna. Väven måste vikas i lager och inte skäras ut.
6. Fäst klämringen med de 6 medföljande skruvarna. För att förenkla monteringen, justera skruvhålen mot de triangelformade märkena på golvbrunnen.
7. Avloppsbrunnen är utrustad med en förhöjningsring vilken gör det möjligt att använda olika tjocklekar på geotextilen, från 10-90 mm. Förhöjningsringen skyddas under kalkning med medföljande skydd.
8. Beroende på tjocklek, kapa förhöjningsringen till önskad höjd och fixera en o-ring på botten delen av förhöjningsringen. Montera förhöjningsringen på klämringen (vilken redan är monterad och fastskruvad på golvbrunnen).
9. Flyspackla till önskad tjocklek (mellan 10 – 90 mm.)
10. Kakla med valfritt kakel.
11. Ta bort skyddet från förhöjningsringen. Installera den inre delen av vattenlåset genom att fästa den i avloppsbrunnen (kan demonteras för rengöring).
12. Montera den rostfria silen som avslutning.

Más información en nuestra página web...
More information in our website...



www.jimten.com